

# MAA-AINESLUPAHAKEMUS

(Maa-aineslaki 555/1981)

Viranomaisen merkinnät
------------------------

Kyseessä on

- uusi lupahakemus  
 jatkolupahakemus (MAL 10:3 §), tiedot aiemmasta maa-ainestuvasta

Haetaan lupaa aloittaa maa-ainesten ottaminen ennen lupapäätöksen lainvoimaisuutta (MAL 21 §)

Perustelut aineiden ottamiseksi ennen lupapäätöksen lainvoimaisuutta sekä esitys vakuudeksi niiden haittojen, vahinkojen ja kustannusten korvaamisesta, jotka päätöksen kumoaminen tai luvan muuttaminen voi aiheuttaa

Aiempi ottamislupa on päättymässä lähiaikoina, joten ottotoiminnan jatkaminen keskeytyksettä on tärkeää juuri alkavien alueen matkailurakentamisen ja valtakunnan tiehankkeiden maa-ainestarpeen tarjontaan.

Toiminnan laajentaminen ei aiheuta muutosta alueen käyttöön. Toiminnassa noudatetaan lupapäätöksiä ja niiden ehtoja. Toiminta ei vaaranna yksityisiä tai yleisiä etuja.

## 1. HAKIJA

Nimi tai toiminimi Maatila Matti Pöykkö	Y-tunnus 1629138-3
Postiosoite Aittaniementie 50, 97510 Vikajärvi	
Sähköpostiosoite mattipo77.mpy@gmail.com	Puhelinnumero +358 50 585 8908

## 2. YHTEYSHENKILÖ- JA LASKUTUSTIEDOT

Nimi Matti Pöykkö	Postiosoite Aittaniementie 50, 97510 Vikajärvi
Sähköpostiosoite mattipo77.mpy@gmail.com	Puhelinnumero +358 50 585 8908
Laskutusosoite (postiosoite tai verkkolaskuosoite/OVT-tunnus, välittäjä-tunnus ja viite) Aittaniementie 50, 97510 Vikajärvi	

## 3. OTTAMISALUEEN SIJAINTI, KIINTEISTÖTIEDOT SEKÄ KAAVOITUSTILANNE

Kunta, kylä/kaupunginosa Rovaniemi/Vikajärvi	Ottamisalueen nimi Sortovaaran kallioalue 2026
Kiinteistötunnus/-tunnukset 698-407-0005-0100	Tilan nimi/nimet Sillankorva
Ottamisalueen keskipisteen koordinaatit (ETRS-TM35FIN) pohjoiskoordinaatti 7390589 itäkoordinaatti 459459	
Kiinteistön omistaja ja yhteystiedot sekä selvitys hakijan hallintaoikeudesta ottamispaikkaan	
Ottamisalueen rajanaapurit ja muut mahdolliset asianosaiset	
<input checked="" type="checkbox"/> Tiedot on esitetty erillisellä liitelomakkeella 6010c	

Ottamisalueen ja sen ympäristön kaavoitustilanne <input checked="" type="checkbox"/> Maakuntakaava, kaavamerkintä M 4513 <input type="checkbox"/> Yleiskaava, kaavamerkintä <input type="checkbox"/> Asemakaava, kaavamerkintä <input type="checkbox"/> Poikkeamispäätös <input type="checkbox"/> Ei oikeusvaikutteista kaavaa <input type="checkbox"/> Kaavamuutos vireillä	Sijaitseeko ottamisalue pohjavesi- alueella? <input type="checkbox"/> kyllä <input checked="" type="checkbox"/> ei <input type="checkbox"/> osittain Pohjavesialueen nimi ja tunnus	Sijaitseeko ottamisalue meren tai vesistön rantavyöhykkeellä? <input type="checkbox"/> kyllä <input checked="" type="checkbox"/> ei
--	--	--

#### 4. OTETTAVA MAA-AINES JA OTTAMISEN JÄRJESTÄMINEN

Otettavan aineksen kokonaismäärä (k-m <sup>3</sup> ) 27000	Arvioitu vuotuinen ottamismäärä (k-m <sup>3</sup> ) 2700	Ottamisaika (vuotta) 10	Ottamisalueen pinta-ala (ha) <b>0,6</b>
Alin ottamistaso (m, N2000 -korkeusjärjestelmä) +139,60	Pohjaveden pinnan ylin korkeustaso (m, N2000, havaintopiste, havaintoaika)	Pohjaveden pinnan keskimääräinen korkeustaso (m, N2000) Lähin pohjavesitietoarvio kartalta +127,50.	

Otettavan aineksen laatu	Määrä (k-m <sup>3</sup> )
Kalliokiviaines	27000
Sora ja hiekka	
Moreeni	
Siltti ja savi	
Eloperäiset maa-ainekset	

Otettavan aineksen käyttötarkoitus	Prosenttiosuus tai sanallinen kuvaus
Asfalttituotanto	
Betonituotanto	
Rakennuskivituotanto	
Raidesepeli	
Teiden rakentaminen ja tienpito	100 %
Täytöt	
Muu käyttötarkoitus	

Onko alueelle tarkoitus sijoittaa kivenmurskaamo?  
 kyllä  
 ei

Lisätiedot  
**Kallioainesta murskataan mobiilimurskaimella enintään yhteensä 27 000 k-m3. Ottamisalueelle ei haeta ympäristölupaa, koska murskaamon toiminta on tilapäistä ja lyhytkestoista. Yhteensä murskaustoimintaa on korkeintaan 49 päivää 10 vuoden lupa-ajan aikana (YSL, 527/2014) eikä murskaustoiminnasta aiheudu merkittävää ympäristön ja pohjavesien pilaantumisvaaraa.**

Esitys vakuudeksi (MAL 12 §)

Ottamistoiminnassa syntyvä kaivannaisjäte (laatu, määrä, hyödyntäminen)

Tiedot on esitetty liitteessä tai ottamissuunnitelmassa

Yleiskuvaus ottamisen, ottamiseen liittyvien toimintojen ja liikenteen järjestämisestä

### **Esitetty ottosuunnitelmassa.**

Yleiskuvaus ottamisalueesta, ottamisalueen ja sen ympäristön luonnonolosuhteista sekä hankkeen vaikutuksista ympäristöön ja luonnonolosuhteisiin ja toimenpiteistä ympäristön hoitamiseksi

### **Esitetty ottosuunnitelmassa.**

## **5. LIITTEET**

### **Kiinteistöjen omistusoikeuteen ja ottamisen järjestämiseen liittyvät sopimukset ja asiakirjat**

- Hallintaoikeusselvitys ottamispaikkaan
- Kiinteistön omistajan antama kirjallinen suostumus luvan hakemiseen
- Luettelo ottamisalueen rajanaapureista ja muista mahdollisista asianosaisista (lomake 6010c)
- Kiinteistörekisteriote ja kiinteistörekisterin karttaote
- Selvitys naapurien kuulemisesta
- Selvitys tieoikeuksista
- Valtakirja

### **Ottamissuunnitelma ja kaivannaisjätteen jätehuoltosuunnitelma**

- Ottamissuunnitelma
- Kaivannaisjätteen jätehuoltosuunnitelma

### **Kartat ja leikkauspiirustukset**

- Yleiskartta
- Sijaintikartta
- Kaavakartta- ja kaavamääräysote
- Suunnitelmakartta
- Leikkauspiirustukset

### **Muut liitteet**

- Ympäristövaikutusten arviointiselostus ja YVA-yhteysviranomaisen perusteltu päätelmä
- Luonnonsuojelulain 65 §:n mukainen Natura-arvioinnin tarveharkinta
- Muu, mikä?

## **6. ALLEKIRJOITUS**

Paikka ja päivämäärä

**Rovaniemellä 24.2.2026**

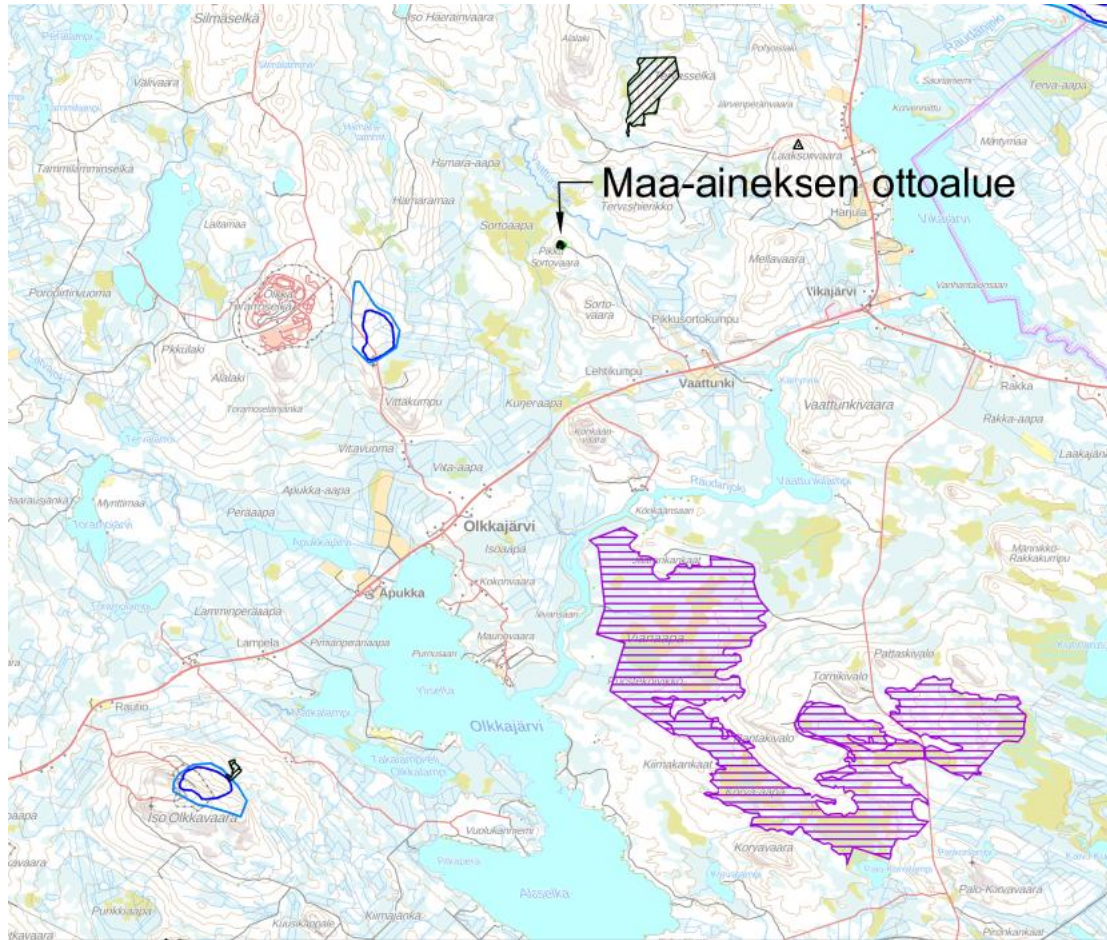
Allekirjoitus (tarvittaessa)

**Matti Pöykkö**

Nimen selvennys

# MAATILA MATTI PÖYKKÖ

Sortovaaran kallioalue 2026



OTTOSUUNNITELMA



12.2.2026

## Sisällys

1. Maanomistus.....	2
2. Yleiskuvaus .....	2
3. Naapurikiinteistöt.....	3
4. Nykytilanne kasvillisuuden osalta .....	4
5. Pohjavesiolosuhteet ja niiden suojele .....	4
6. Suoritetut maastomittaukset .....	4
7. Suunniteltu ottomäärä ja aikataulu .....	4
8. Kallioaineksen ottaminen .....	5
9. Toiminta ottoalueella ja pohjaveden suojele .....	5
10. Alueen siistiminen ottotoiminnan aikana ja maisemointi toiminnan päätyttyä .....	6

### Piirustukset ja liitteet:

#### Suunnitelmapiirustukset:

- Yleiskartta 1:100 000
- Lähimmät suojelealueet 1:20 000
- Kiinteistöt 1:20 000
- Nykytilannekartat 1:1000
- Ottamissuunnitelma 1:1000
- Leikkaukset 1:500/100
- Maisemointisuunnitelma 1:1000
- Maisemointisuunnitelma 3D-näkymät

Kiinteistörekisterin karttaote

Kiinteistörekisteriote

Naapureiden yhteystiedot

Kaivannaisjätteen jätehuoltosuunnitelma

12.2.2026

Maatila Matti Pöykkö  
Aittaniementie 50  
97510 Vikajärvi

Y-tunnus: 1629138-3  
puh. 050 585 8908  
mattipo77.mpy@gmail.com

## OTTOSUUNNITELMA SORTOVAARAN KALLIOALUE 2026

### 1. Maanomistus

Ottoalue kuuluu kiinteistöön Sillankorva (kiinteistötunnus 698-407-0005-0100).

Kiinteistö: 698-407-0005-0100 Sillankorva

Omistajat:

### 2. Yleiskuvaus

Maatila Matti Pöykkö hakee maa-ainesten ottamislupaa Sortovaaran kallioalueelle. Hankealue sijaitsee Rovaniemen Vikajärvellä, noin 21 km Rovaniemen keskustasta koilliseen.

Suunnittelualan keskikohdan koordinaatit N= 7390589 ja E= 459459 (ETRS TM-35). Tieyhteys alueelle kulkee Sortovaarantieltä kts. kartta yllä.

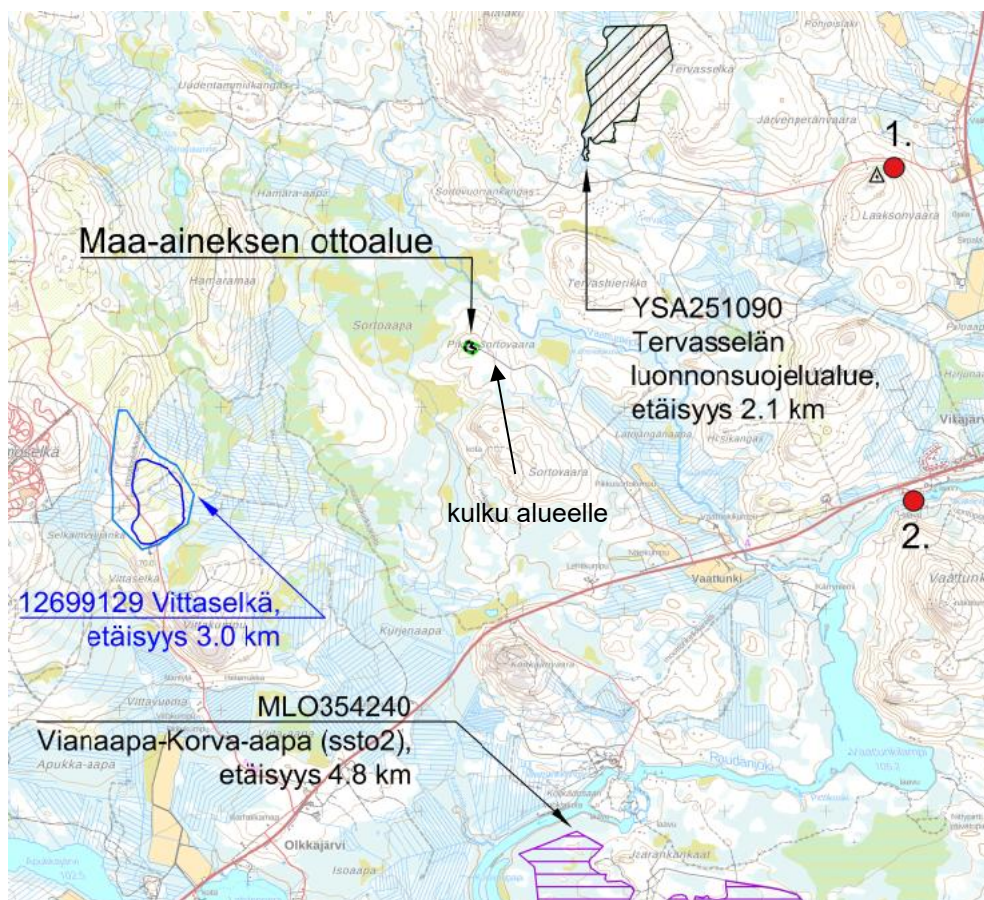
Suunnitellun maa-ainesottoalueen toiminta-alueen yhteispinta-pinta-ala on 1,19 ha (sisältäen koko alueen pinta-alan vihreitä viivoja myöten), josta varsinainen ottoalue on 0,6 ha ja varastointialue 0,2 ha. Suunnitellulta alueelta on otettu aikaisemmin kallioainesta.

Alue sijoittuu Rovaniemen ja Itä-Lapin maakuntakaavassa kaavamerkinnän M 4513 alueelle. Merkinnällä M osoitetaan pääasiassa maa- ja metsätaloustalouteen tarkoitettuja alueita, joita voidaan käyttää alueen pääasiallista käyttötarkoitusta sanottavasti haittaamatta myös muihin tarkoituksiin, joita ovat esimerkiksi loma-asuminen, poronhoito, luontaiselinkeinot, asuminen, maa-ainesten ottaminen sekä jokamiehen oikeuksien mukainen ulkoilu. Alueella ei ole yleiskaavaa.

12.2.2026

Kallioaineksen otosta ei aiheudu haittoja lähialueen asutukselle. Lähin loma-asunto sijaitsee hankealueelta n. 400 m koilliseen Vaattunkijoen varressa ja lähin asuinrakennus sijaitsee Sortovaarantien varressa noin 2 km hankealueelta kaakkoon päin (Sortovaarantie 104).

Lähimmät luonnonvesistöt ovat Vaattunkijoki, joka virtaa noin 500 m:n etäisyydellä alueelta pohjoisessa, Vaattunkilampi, joka virtaa n. 4 km etäisyydellä alueelta kaakossa, Raudankoki, joka virtaa n. 4,4 km alueelta kaakossa sekä Vikajärvi n. 5,5 km alueelta itään. Ottoalueesta n. 2,1 km:n etäisyydellä koilliseen sijaitsee Tervasselän luonnonsuojelualue (YSA251090). Vianaavan-Korva-aavan suojelualue sijaitsee n. 4,8 km alueelta etelään, joka on osa laajempaa Napapiirin retkeilyaluetta:



### 3. Naapurikiinteistöt

Suunnitellulla ottoalueella on kaksi rajanaapuria. Kiinteistöjen yhteystiedot esitetty erillisessä naapureiden yhteystiedot-liitteessä. Tilojen sijainti ilmenee Kiinteistöt-kartasta 1: 20 000.

12.2.2026

#### 4. Nykytilanne kasvillisuuden osalta

Maa-ainestenottoalueen vieressä sijaitsee vanha ottamisalue. Ottoalueen ympäristössä kasvaa varttunutta kasvatusmetsää.

#### 5. Pohjavesiolosuhteet ja niiden suojelu

Suunniteltu maamateriaalin ottamisalue ei sijaitse pohjavesialueella. Pohjaveden pinta on arvioitu kartalta n. +127,50 m. Lähin pohjavesialue sijaitsee noin 3 km alueelta lounaaseen (Vittaselkä 12699129).

#### 6. Suoritetut maastomittaukset

Suunnittelun pohjana on käytetty Maanmittauslaitoksen maastotietokannan 2 m korkeusmalliaineistosta generoitua maastomallia, jonka tarkkuus voidaan tarkistaa VRS-GPS-mittauksilla tarvittaessa. Vanha ottoalue on mallinnettu ilmakuvan ja luvanhakijan antamien tietojen mukaan ja liitetty MML:n aineistoon nykytilanteeksi. Korkeustasona on käytetty valtakunnallista N2000 –korkeusjärjestelmää. Koordinaattijärjestelmänä on käytetty ETRS-TM35.

#### 7. Suunniteltu ottomäärä ja aikataulu

Suunniteltu ottaminen on esitetty suunnitelmapiirustuksissa. Suunniteltu ottotaso on +139,60 (N2000). Ottamissyvyys on 8–11 m.

Maa-aineslupaa haetaan noin 0,6 ha:n alueelle ja 27 000 m<sup>3</sup> ktr ottomäärälle 10 vuodeksi. Alueelta saatava materiaali on kalliolouhetta. Maa-aineksen ottaminen tapahtuu louhimalla kalliota. Maamateriaaleja käsitellään ja murskataan alueella vain lyhytaikaisesti kerrallaan. Ottamisen suunta on esitetty suunnitelmapiirustuksissa.

Louhittu kiviaines jalostetaan murskaamalla eri murskelajikkeiksi ja murske käytetään lähialueiden maa- ja tierakentamiskohteisiin. Yhteensä murskaustoimintaa on korkeintaan 49 päivää 10 vuoden lupa-ajan aikana (YSL, 527/2014).

Alueen sijainti ja ottosuunnitelma on esitetty suunnitelmapiirustuksissa. Ottamisalueen kulmat merkitään maastoon paaluin, samoin korkeuskiintopisteet 2 kpl:tta. Tarvittaessa ottamisalueen rajalinjat merkitään tiheämmin, jotta ottamistoiminta pysyy suunniteltujen rajojen sisällä. Ottoalueen kulmien koordinaatit ja ehdotettu kiintopisteiden paikat on esitetty suunnitelmapiirustuksessa. Alueen koordinaatit ovat ETRS-TM35 koordinaatti- ja N2000 -korkeusjärjestelmässä.

12.2.2026

## 8. Kallioaineksen ottaminen

Kallioaineksen ottoalue on merkitty maastoon puupaaluilla. Varsinainen ottoalue ai-dataan ensimmäisen louhinnan/murskauksen jälkeen.

Ottamisalueelle ei haeta ympäristölupaa, koska murskaamon toiminta on tilapäistä ja lyhytkestoista. Yhteensä murskaustoimintaa on korkeintaan 49 päivää 10 vuoden lupa-ajan aikana (YSL, 527/2014) eikä murskaustoiminnasta aiheudu merkittävää ympäristön ja pohjavesien pilaantumisvaaraa. Kiviaineksen otossa sekä maisemoinnissa huomioidaan alueen maisemakuva sekä alueen geologiset ja biologiset luonnonarvot:

- Pölyhaitat minimoidaan (tarvittaessa kastelu)
- Ottoalueen viimeistelyssä luiskakaltevuudet ja -muotoilut (ottoalueen ”istuminen maisemakuvaan”)
- Pintamaiden levityksellä edistetään luontaista metsittymistä

Lyhytkestoisesta murskaustoiminnasta tehdään meluilmoitus Rovaniemen kaupungin ympäristönsuojeluviranomaiselle ennen toiminnan aloittamista.

## 9. Toiminta ottoalueella ja pohjaveden suojele

Varastointialueella varastoidaan polttoaineet ja hoidetaan jätehuolto sekä kaluston huollot ja tankkaukset.

Poltto- ja voiteluaineiden sekä ympäristölle vaarallisten aineiden säiliöissä tulee olla niiden tilavuutta vastaavat, katetut suoja-altaat sekä ylitäytön estimet ja lukot. Polttoainesäiliöiden suojarakenteiden tulee olla sellaiset, ettei koneiden ja autojen tankkauksen yhteydessä öljyä pääse maaperään ja edelleen pohjaveteen. Alueella ei varastoida jätteitä, öljyjä ja voiteluaineita louhinta- ja murskausajankohtien ulkopuolella. Työkoneiden osalta on valvottava, ettei niistä pääse vuotamaan maahan poltto- ja voiteluaineita eikä hydraulikkaneiteitä. Ottotoiminnan aikana on huolehdittava alueen siisteydestä ja jätehuollosta. Jätteitä ei saa säilyttää siten, että siitä aiheutuu naapurikiinteistöille likaantumisvaaraa. Toiminta-alueella jätteiden varastointi tulee olla jätelainsäädännön mukaista. Jätteet on varastoitava siten, että mahdolliset vuodot astioista eivät aiheuta valumia maaperään:

- Poltettavat, kaatopaikka-, vaaralliset- ja hyödynnettävät jätteet erillisissä kannellisissa jäteastioissa
- Jäteöljyt lukittavissa konteissa tai säiliöissä

Poltettava jäte, kaatopaikkajäte, vaarallinen jäte, hyödynnettävät jätteet ja jäteöljyt on toimitettava asianomaisille keräyspaikoille viranomaisten vaatimusten mukaisesti. Alueella ei saa polttaa eikä sinne saa haudata jätteitä.

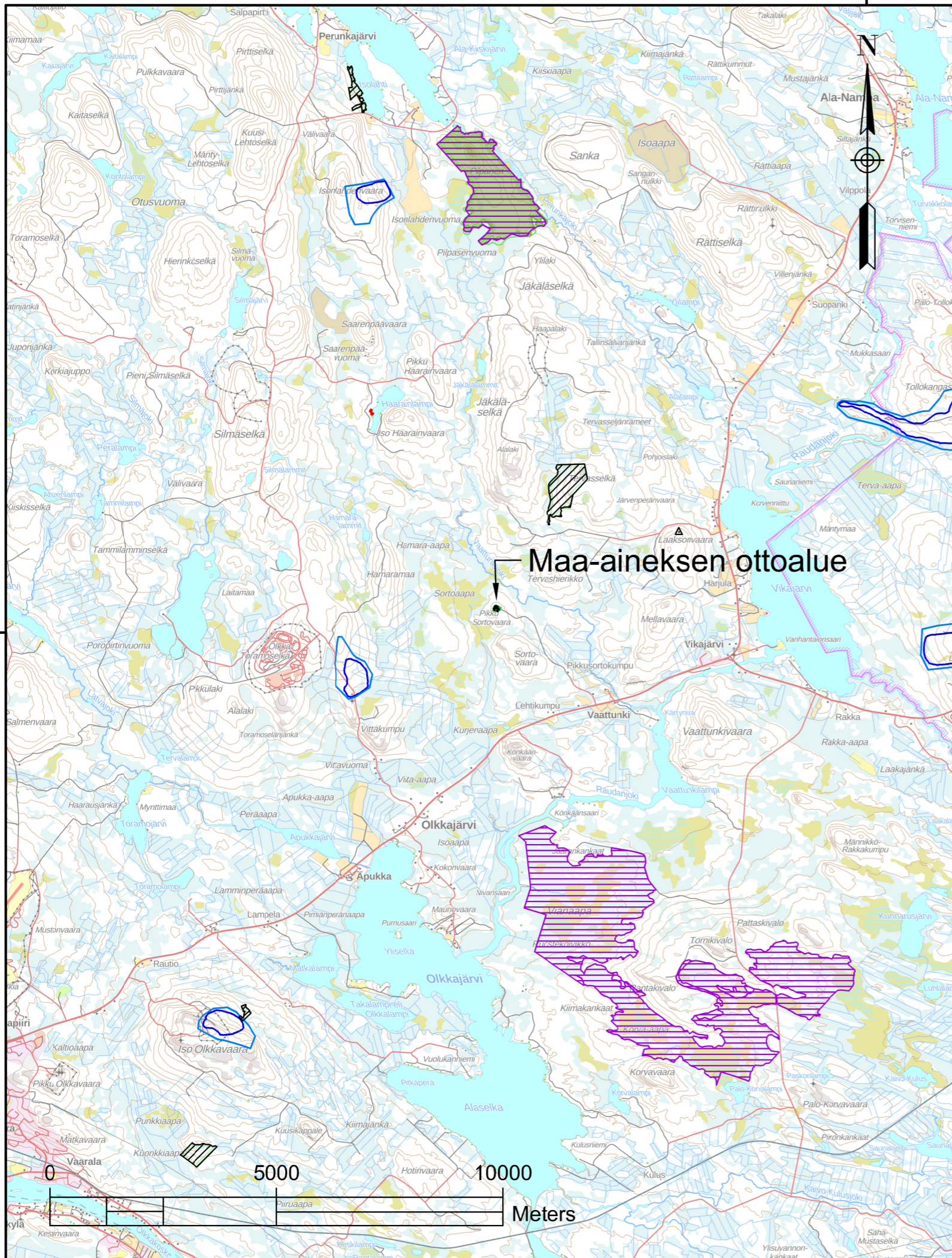
12.2.2026



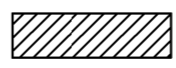

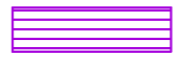
## 10. Alueen siistiminen ottotoiminnan aikana ja maisemointi toiminnan päätyttyä

Ottoalueen siisteydestä huolehditaan toiminnan ajan ja lopullinen ympäristön siistiminen tehdään heti ottamistoiminnan päätyttyä. Luontoon kuulumattomat rakenteet, romut ja jätteet viedään asiaan kuuluviin keräilypaikkoihin. Ylijäämäkiviainekset käytetään soveltuvien osien alueen jälkihoitoon.

Viimeistelytyö saatetaan loppuun ottamistoiminnan päätyttyä. Pohjavedelle haitallisia aineita ei saa käyttää viimeistelyssä, vaan ne on vietävä kunnan osoittamaan paikkaan.

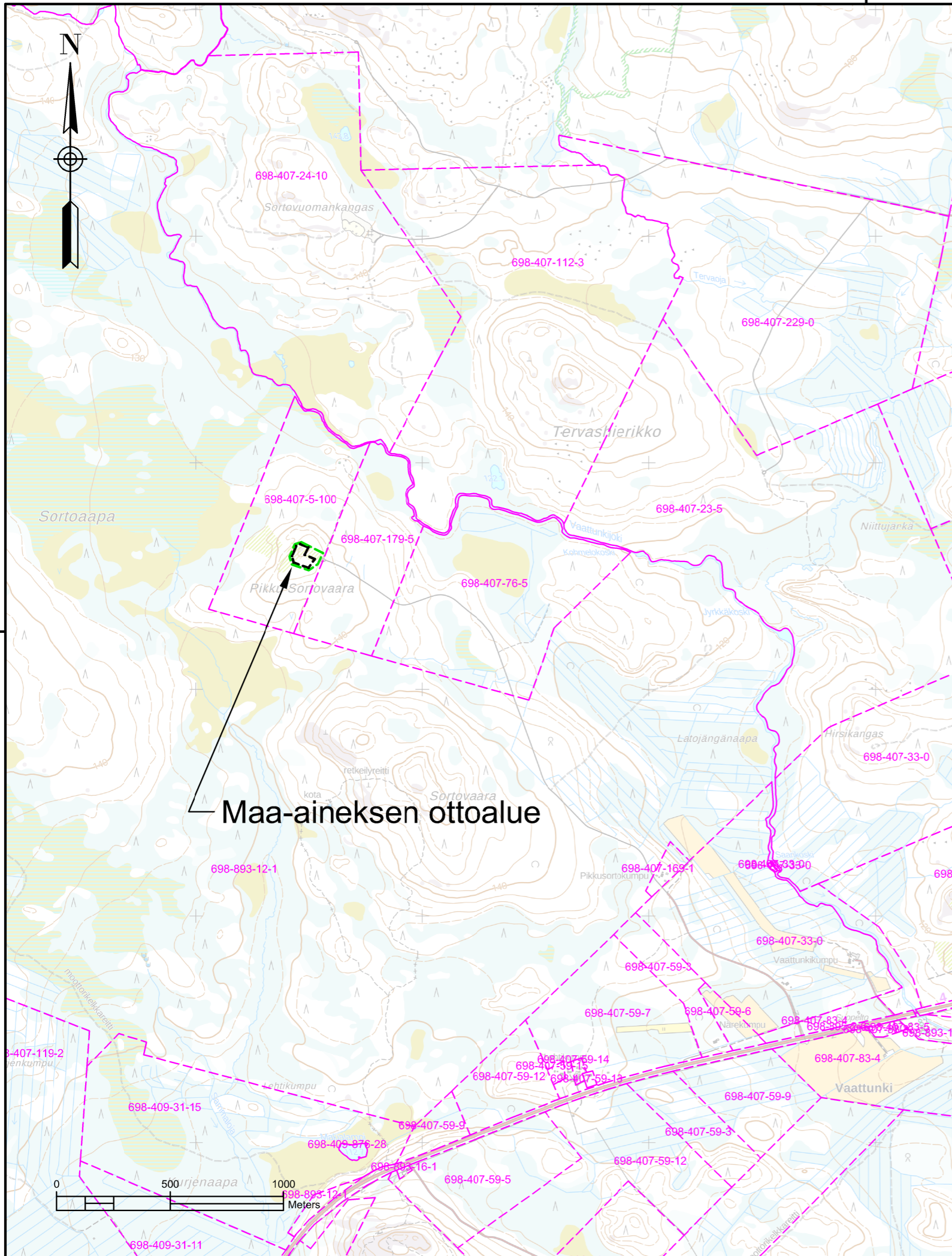
Kallioaineksen ottotoiminnan päätyttyä varastoidut pintamaat levitetään ottoalueelle, ottoalueen annetaan metsittyä luontaisesti ja se otetaan metsätalouskäyttöön. Varastointialueen pinta pehmitetään ottotoiminnan jälkeen ja kulku alueelle estetään tekemällä tielle poikkioja, jonka yli ei päästä henkilöautoilla. Mikäli luontainen metsittyminen ei tuota tarvittavaa taimitiheyttä, alueelle istutetaan männyn taimia 2500 kpl/ha.



-  Pohjavesialueen raja
-  Arvokkaat kivikot
-  Luonnonsuojelu- ja erämaa-alueet:  
Yksityiset suojelualueet
-  Luonnonsuojeluohjelma-alueet:  
Vanhojen metsien suojeluohjelma
-  Valtion muut suojelualueet

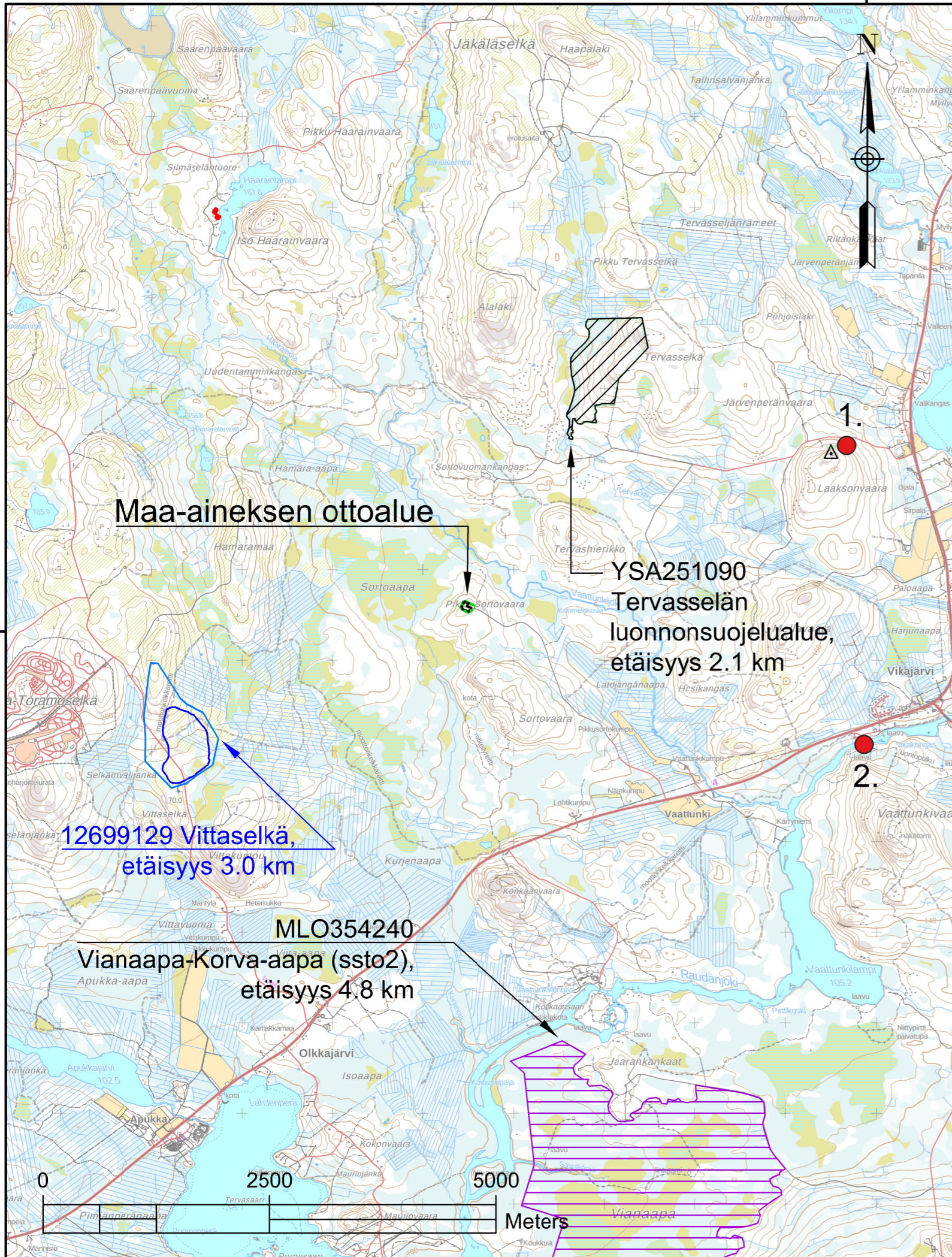
Pohjakartta © MML Maastokartta 100 000 02/2026 (CC BY 4.0)



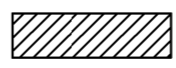

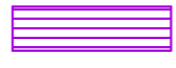

K.OSAKYLA <b>Rovaniemi</b>		KORTTELI/TILA <b>Sillankorva</b>	TONTTI/RN.O <b>698-407-5-100</b>
PIIRUSTUSLAJI		VIRANOMAISEN MERKINTÖJÄ	
RAKENNUSOIMENPIDE <b>Maa-aineksen otto</b>		KOORDINAATTI- JA KORKEUSJÄRJESTELMÄ <b>ETRS-TM35, N2000</b>	
TILAAJA JA TYÖN NIMI <b>Maatila Matti Pöykkö Sortovaaran kallio-alue 2026 97510 Vikajärvi</b>		PIIRUSTUKSEN SISÄLTÖ JA MITTAKAAVA <b>Maa-aineksen ottosuunnitelma Suojelualueet Yleiskartta 1:100 000</b>	
			
Ympäristö Vartiokatu 32, FI-96200 Rovaniemi		www.mitta.fi	
SUUN. <b>Veli-Pekka Sirniö</b>	PVM JA PIIRTÄJÄ <b>13.2.2026 PM</b>	SUUNNITTELUALA, TYÖN N:O JA PIIRUSTUKSEN N:O	
TARK.	HVY.	MUUTOS.	



Pohjakartta © MML Peruskartta, kiinteistöt ja 2m korkeusmalli 02/2026 (CC BY 4.0)

K.OSA/KYLÄ <b>Rovaniemi</b>	KORTTELI/TILA <b>Sillankorva</b>	TONTTI/RN:O <b>698-407-5-100</b>
PIIRUSTUSLAJI	VIRANOMAISEN MERKINTÖJÄ	
RAKENNUSOIMENPIDE <b>Maa-aineksen otto</b>	KOORDINAATTI- JA KORKEUSJÄRJESTELMÄ <b>ETRS-TM35, N2000</b>	
TILAAJA JA TYÖN NIMI <b>Maatila Matti Pöykkö Sortovaaran kallio-alue 2026 97510 Vikajärvi</b>	PIIRUSTUKSEN SISÄLTÖ JA MITTAKAAVA <b>Maa-aineksen ottosuunnitelma  Kiinteistöt Kartta 1:20 000</b>	
		
Ympäristö Vartiokatu 32, FI-96200 Rovaniemi <a href="http://www.mitta.fi">www.mitta.fi</a>		
SUUN. <b>Veli-Pekka Sirniö</b>	PVM JA PIIRTÄJÄ <b>24.2.2026</b>	SUUNNITTELUALA, TYÖN N:O JA PIIRUSTUKSEN N:O.      MUUTOS.
TARK.	HVV.	



-  Pohjavesialueen raja
-  Arvokkaat kivikot
-  Luonnonsuojelu- ja erämaa-alueet:  
Yksityiset suojelualueet
-  Luonnonsuojeluohjelma-alueet:  
Vanhojen metsien suojeluohjelma
-  Valtion muut suojelualueet
-  Arkeologiset kohteet:
  1. 699010613 Laaksonvaara, etäisyys 4.5 km
  2. 1000015298 Vikaköngäs, etäisyys 4.5 km

Maa-aineksen ottoalue

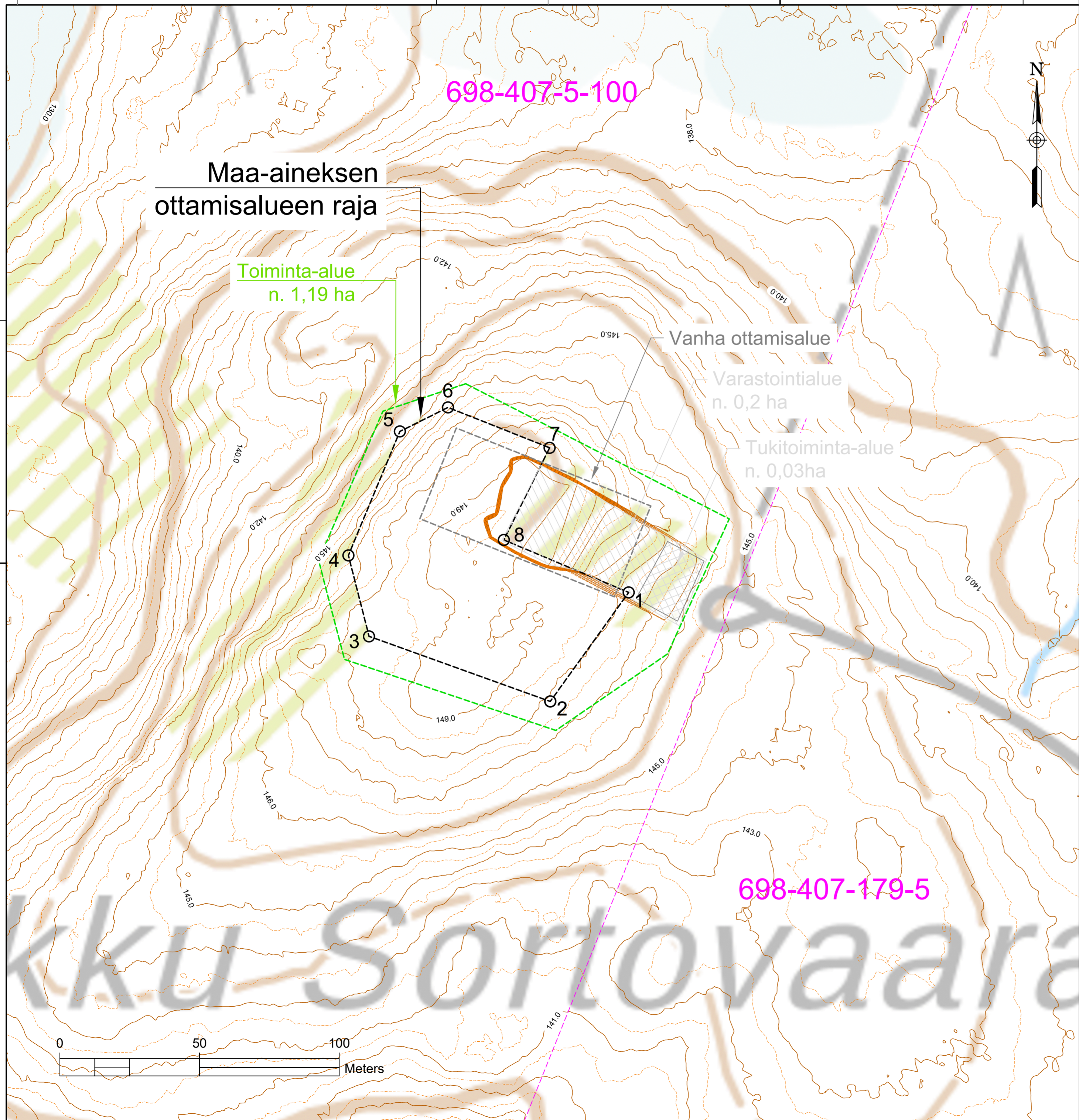
YSA251090  
Tervasselän  
luonnonsuojelualue,  
etäisyys 2.1 km

12699129 Vittaselkä,  
etäisyys 3.0 km

MLO354240  
Vianaapa-Korva-aapa (ssto2),  
etäisyys 4.8 km

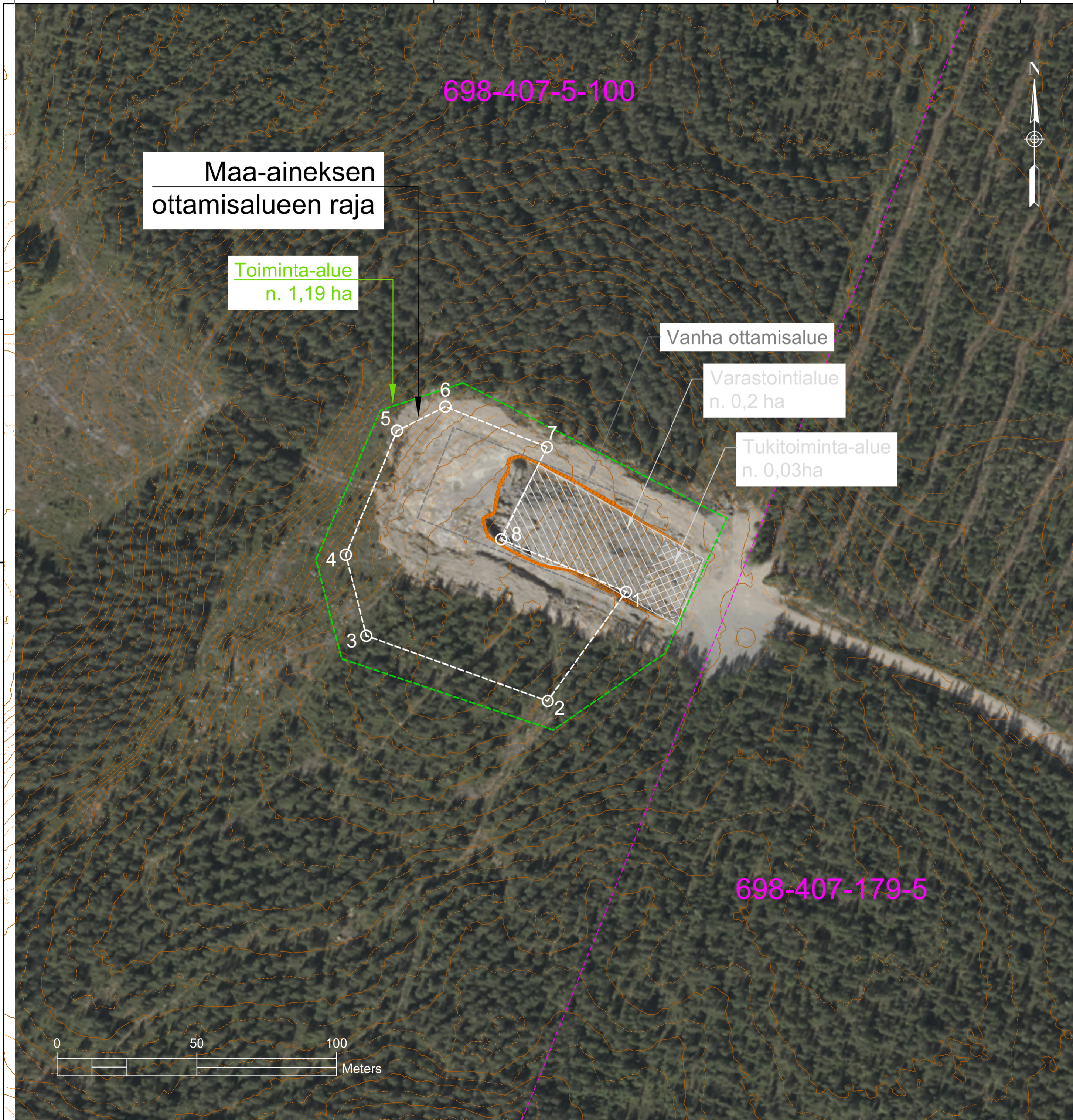
Pohjakartta © MML Maastokartta 50 000 02/2026 (CC BY 4.0)

K.OSA/KYLÄ Rovaniemi	KORTTELI/TILA Sillankorva	TONTTI/RN.O 698-407-5-100
PIIRUSTUSLAJI	VIRANOMAISEN MERKINTÖJÄ	
RAKENNUSOIMENPIDE Maa-aineksen otto	KOORDINAATTI- JA KORKEUSJÄRJESTELMÄ ETRS-TM35, N2000	
TILAAJA JA TYÖN NIMI Maatila Matti Pöykkö Sortovaaran kallio-alue 2026 97510 Vikajärvi	PIIRUSTUKSEN SISÄLTÖ JA MITTAKAAVA Maa-aineksen ottosuunnitelma Lähimmät suojelualueet Yleiskartta 1:50 000	
		
Ympäristö Vartiokatu 32, FI-96200 Rovaniemi	www.mitta.fi	
SUUN. Veli-Pekka Sirniö	PVM JA PIIRTÄJÄ 13.2.2026 PM	SUUNNITTELUALA, TYÖN N:O JA PIIRUSTUKSEN N:O MUUTOS.
TARK.	HV.	



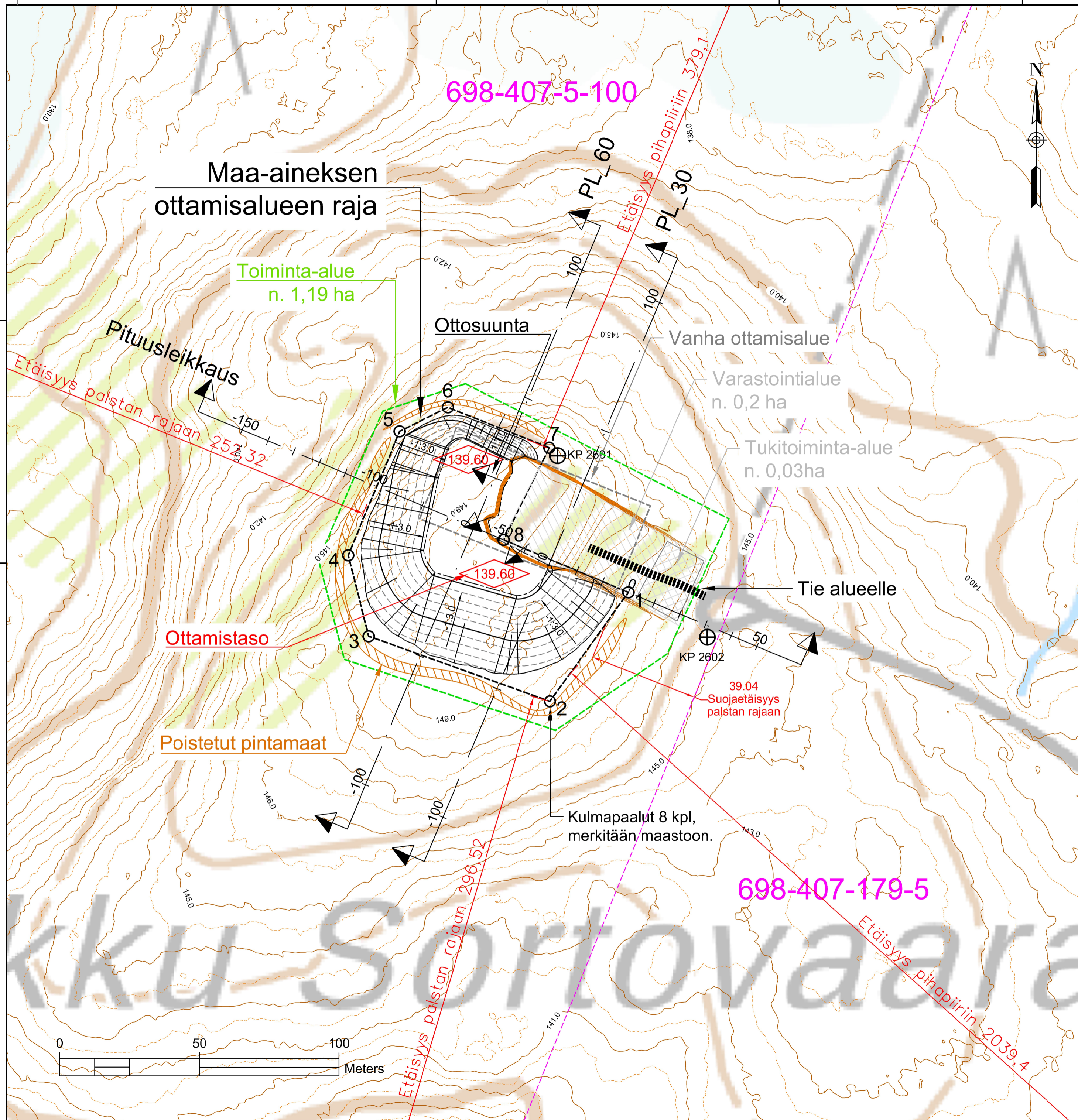
Pohjakartta © MML Peruskartta, kiinteistöt ja 2m korkeusmalli 02/2026 (CC BY 4.0)

K. OSAKYTLÄ Rovaniemi	KORTTELITILA Sillankorva	TONNITURN. O 698-407-5-100
PIIRUSTUSLAJI	VIRANOMAISEN MERKINTÖJÄ	
RAKENNUSLOMENPIDE Maa-aineksen otto	KOORDINAATTI- JA KORKEUSJÄRJESTELMÄ ETRS-TM35, N2000	
TILAAJA JA TYÖN NIMI Maatila Matti Pöykkö Sortovaaran kallio-alue 2026 97510 Vikajärvi	PIIRUSTUKSEN SISÄLTÖ JA MITTAKAAVA Maa-aineksen ottosuunnitelma  Nykytilanne peruskartalla Kartta 1:1000	
<b>MITTA</b>		
Ympäristö Vartiokatu 32, FI-96200 Rovaniemi      www.mitta.fi		
SUUNNITTELUVA Veli-Pekka Simiö	PVM JA PIIRITÄJÄ 13.2.2026 PM	SUUNNITTELUVA, TYÖN N. O JA PIIRUSTUKSEN N. O.      MUIUTUS.
TARK.	HYV.	



Pohjakartta © MML Ortoilmakuva 2025, kiinteistöt ja 2m korkeusmalli 02/2026 (CC BY 4.0)

K. OSAKYLÄ Rovaniemi	KORTTELITILA Sillankorva	TONITURN. O 698-407-5-100
PIIRUSTUSLAJI	VIRANOMAISEN MERKINTÖJÄ	
RAKENNUSOIMENPIDE Maa-aineksen otto	KOORDINAATTI- JA KORKEUSJÄRJESTELMÄ ETRS-TM35, N2000	
TILAAJA JA TYÖN NIMI Maatila Matti Pöykkö Sortovaaran kallio-alue 2026 97510 Vikajärvi	PIIRUSTUKSEN SISÄLTÖ JA MITTAKAAVA Maa-aineksen ottosuunnitelma  Nykytilanne ortoilmakuvalla Kartta 1:1000	
<b>MITTA</b>		
Ympäristö Vartiokatu 32, FI-96200 Rovaniemi      www.mitta.fi		
SUUN. Veli-Pekka Simiö	PVM JA PIIRITÄJÄ 13.2.2026 PM	SUUNNITTELUALA, TYÖN N. O JA PIIRUSTUKSEN N. O.
TARK.	HYV.	MUUTOS.



**OTTAMISSUUNNITELMA :**

Ottamissuunnitelman alue on luvan hakijan omistuksessa.

Pääasiallinen maa-aines on kallio.  
 Maa-aineksen ottaminen tasolle +139.60 (N2000).  
 Ottoalueen pinta-ala 0,6 ha.  
 Otonmäärä kokonaisuudessaan **27 000 m<sup>3</sup> ktr.**  
 Ottamissyvyys 8 - 11 m.  
 Humusmaan paksuus noin 0 - 0.5 m.

Ottamisalueen kulmat merkitään maastoon näkyvästi paaluin, tarvittaessa ottamisalueen rajalinjat myös tiheämmin. Pohjaveden havaintoputkea ei asenneta.

Jos työaikainen ottamisen rintuus on korkea ja jyrkempi kuin 1:1-2, työaikainen turvallisuusmerkintä tehdään maastoon rintuuden yläkanttiin, esimerkiksi näkyvin paaluin tai aitaamalla, mutta porojen vuoksi ei nauhoilla tai lippusiimoilla. Toiminnan aikaisia pintamaakoja voidaan sijoittaa ottamisen reunoille suoja- ja meluvaliksi.

Maa-aineksen ottaminen tapahtuu louhimalla kalliota. Maamateriaaleja käsitellään alueella, mutta murskataan vain lyhytaikaisesti.

Tieyhteys ottoalueelle tehdään olemassa olevia aukkoja myöten. Työaikaiset liikennejärjestelyt tulee järjestää turvallisesti ja mahdollisimman jouhevasti. Teille tulee asentaa varoitusmerkit.

Materiaalioton luiskat tehdään jyrkkyyteen 1:3 lopullisen maisemoinnin yhteydessä louhimalla. Luiskat voidaan louhia myös portaattain, jotka maisemoidaan pintamailla, kivillä ja lohkeilla. Lopullista maisemointia voidaan elävöittää esimerkiksi tekemällä kumpuja kiviä kasaamalla ja muita pyöreitä muotoja mahdollisimman luonnonmukaisesti.

Ottamistoiminnan jälkeen alue palautuu metsätalouskäyttöön. Jälkihoitona ei tehdä erillisiä multauksia ja istutuksia, vaan pintamaita pyritään käyttämään kasvualustana johon luonnollinen metsän roskaus ja siemennys annetaan tapahtua ajan kanssa.

Toiminta kerrottu tarkemmin selostuksessa.

Ottoalueen kulmien koordinaatit:

1. E=459524.31 N=7390576.01
2. E=459496.24 N=7390536.97
3. E=459431.38 N=7390560.28
4. E=459423.99 N=7390589.27
5. E=459442.42 N=7390633.65
6. E=459459.63 N=7390642.25
7. E=459496.02 N=7390627.80
8. E=459479.64 N=7390594.80

Pohjakartta © MML Peruskartta, kiinteistöt ja 2m korkeusmalli 02/2026 (CC BY 4.0)

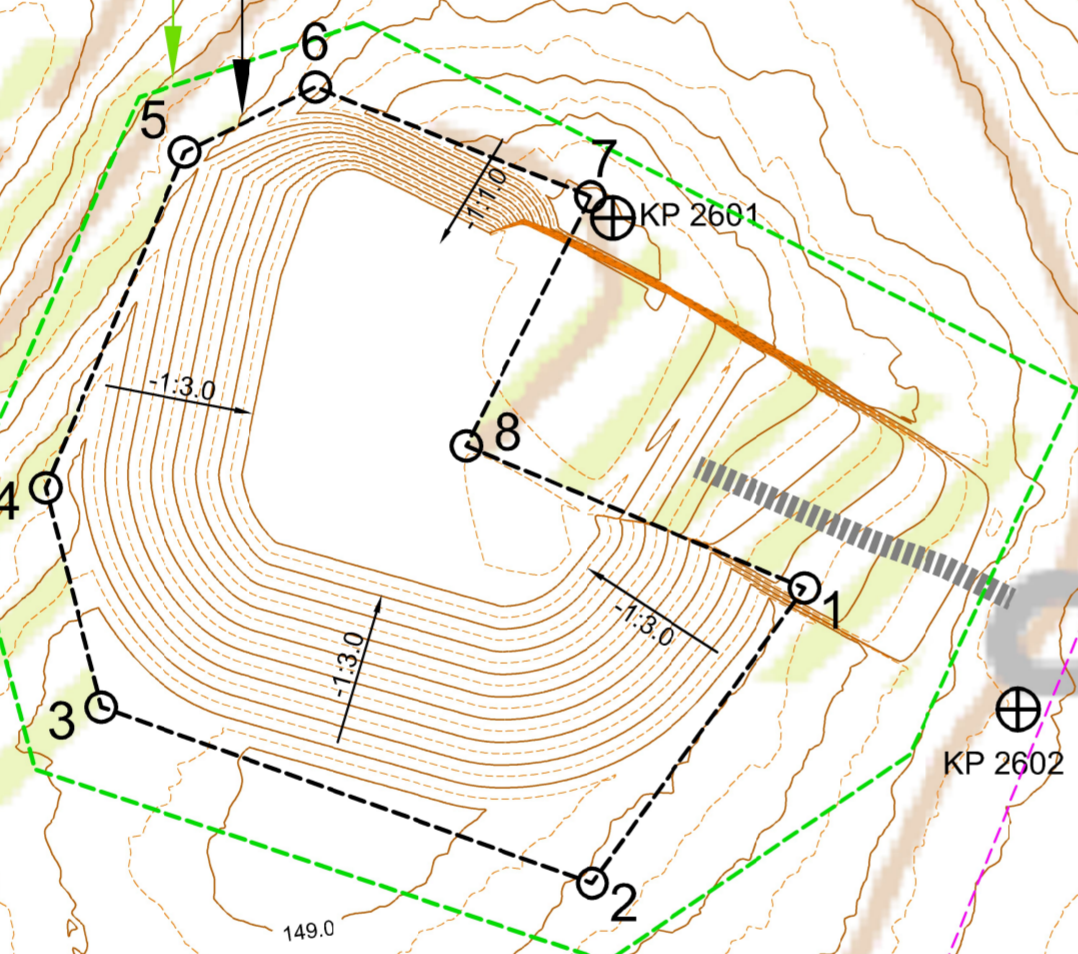
K. OSAKYLI Rovaniemi	KORTTELITILA Sillankorva	TONTTI/NO 698-407-5-100
PIIRUSTUSLAJI	VIRANOMAISEN MERKINTÖJÄ	
RAKENNUSOIMENPIDE Maa-aineksen otto	KOORDINAATTI- JA KORKEUSJÄRJESTELMÄ ETRS-TM35, N2000	
TILAAJA JA TYÖN NIMI Maatila Matti Pöykkö Sortovaaran kallio-alue 2026 97510 Vikajärvi	PIIRUSTUKSEN SISÄLTÖ JA MITTAKAAVA Maa-aineksen ottosuunnitelma	
		Kartta 1:1000
Ympäristö Vartiokatu 32, FI-96200 Rovaniemi www.mitta.fi		
SUUN. Veli-Pekka Simiö	PVM JA PIIRITÄJÄ 24.2.2026	SUUNNITTELUALA, TYÖN N:O JA PIIRUSTUKSEN N:O.
TARK.	HYV.	MUUTOS.



698-407-5-100

Maa-aineksen  
ottamisalueen raja

Toiminta-alue  
n. 1,19 ha



698-407-179-5

MAISEMOINTISUUNNITELMA :

Materiaalioton luiskat tehdään jyrkkyyteen 1:3 lopullisen maisemoinnin yhteydessä louhimalla. Luiskat voidaan louhia myös portaittain, jotka maisemoidaan pintamailla, kivillä ja lohkareilla. Lopullista maisemointia voidaan elävöittää esimerkiksi tekemällä kumpuja kiviä kasaamalla ja muita pyöreitä muotoja mahdollisimman luonnonmukaisesti.

Ottamistoiminnan jälkeen alue palautuu metsätalouskäyttöön. Jälkihoitona ei tehdä erillisiä multauksia ja istutuksia, vaan pintamaita pyritään käyttämään kasvualustana johon luonnollinen metsän roskaus ja siemennys annetaan tapahtua ajan kanssa.

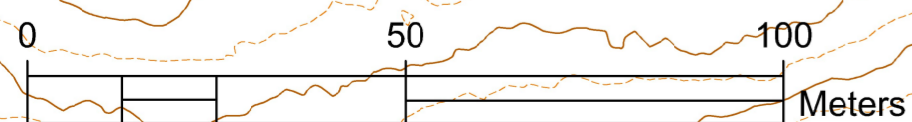
Toiminta kerrottu tarkemmin selostuksessa.

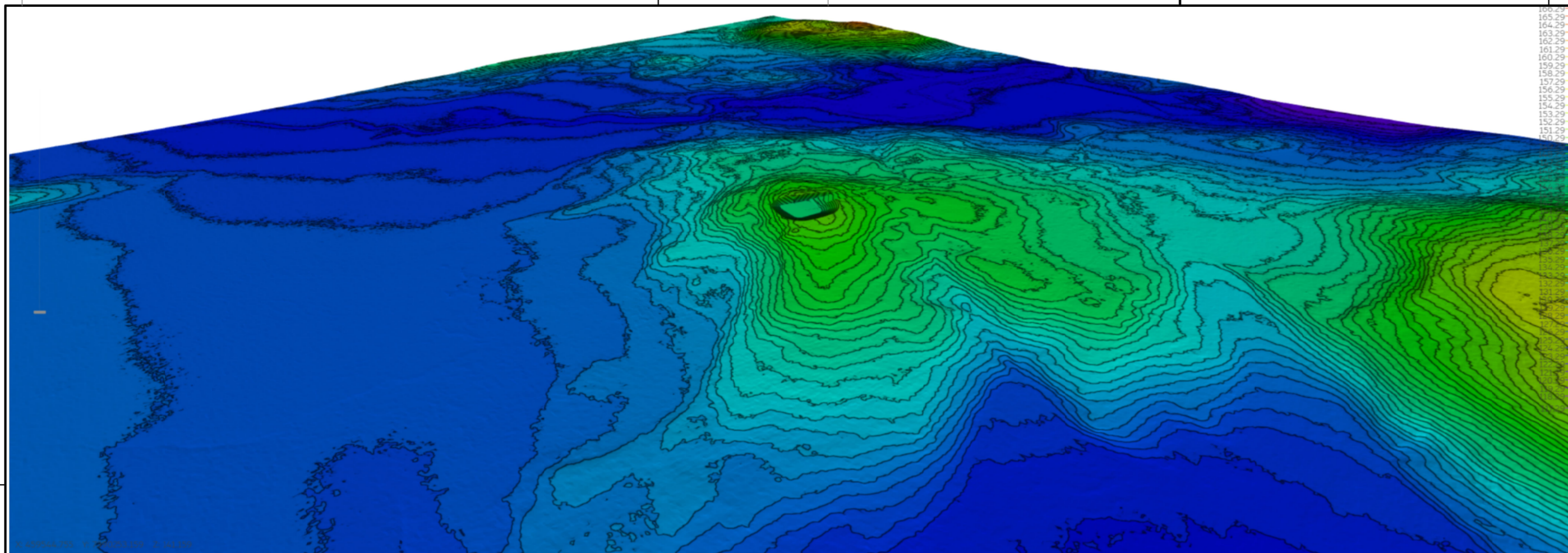
Ottoalueen kulmien koordinaatit:

1. E=459524.31 N=7390576.01
2. E=459496.24 N=7390536.97
3. E=459431.38 N=7390560.28
4. E=459423.99 N=7390589.27
5. E=459442.42 N=7390633.65
6. E=459459.63 N=7390642.25
7. E=459496.02 N=7390627.80
8. E=459479.64 N=7390594.80

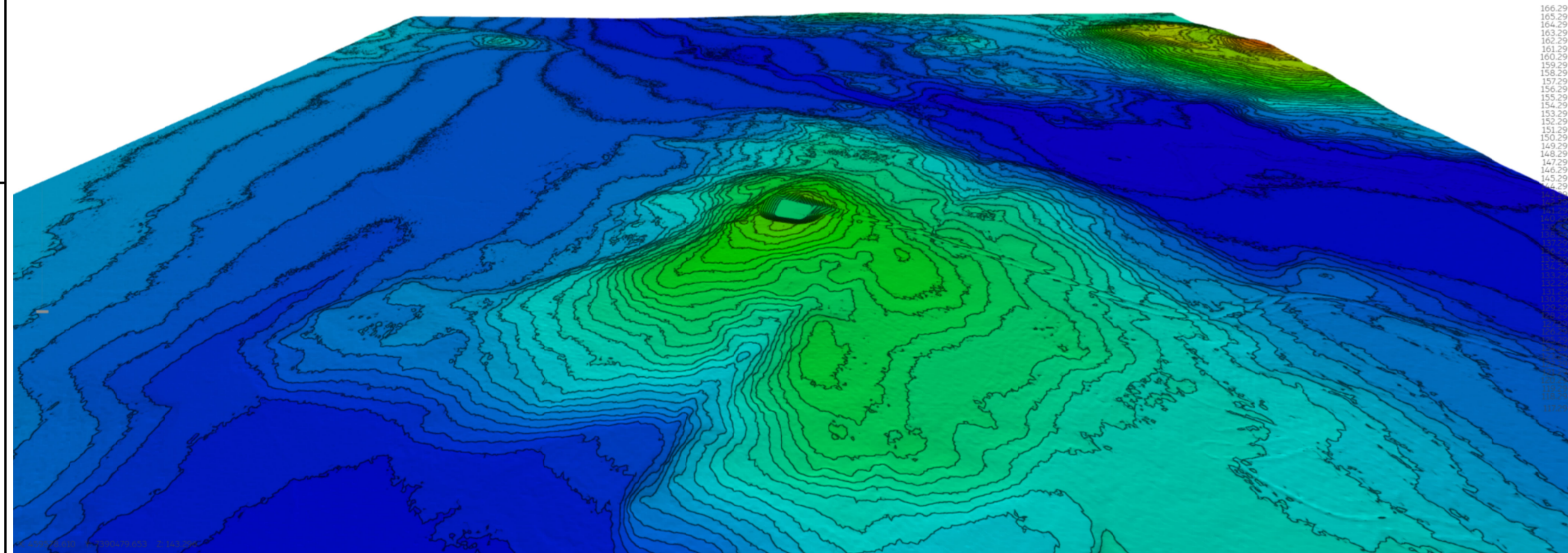
Pohjakartta © MML Peruskartta, kiinteistöt ja 2m korkeusmalli 02/2026 (CC BY 4.0)

K. OSAKYLÄ Rovaniemi	KORTTELITILIA Sillankorva	TONTTI/NO 698-407-5-100
PIIRUSTUSLAJI	VIRANOMAISEN MERKINTÖJÄ	
RAKENNUSOIMENPIDE Maa-aineksen otto	KOORDINAATTI- JA KORKEUSJÄRJESTELMÄ ETRS-TM35, N2000	
TILAAJA JA TYÖN NIMI Maatila Matti Pöykkö Sortovaaran kallio-alue 2026 97510 Vikajärvi	PIIRUSTUKSEN SISÄLTÖ JA MITTAKAAVA Maa-aineksen ottosuunnitelma Maisemointisuunnitelma Kartta 1:1000	
<b>MITTA</b>		
Ympäristö Vartiokatu 32, FI-96200 Rovaniemi <a href="http://www.mitta.fi">www.mitta.fi</a>		
SUUNNITTELUJA Veli-Pekka Simiö	PVM JA PIIRITÄJÄ 13.2.2026 PM	SUUNNITTELUKÄÄNNÖN N. O. JA PIIRUSTUKSEN N. O.
TARK.	HYV.	MUUTOS.





3D-näkymä lounaasta



3D-näkymä etelästä

Pohjakartta © MML Peruskartta, kiinteistöt ja 2m korkeusmalli 02/2026 (CC BY 4.0)

K. OSAKYLÄ Rovaniemi	KORTTELITILA Sillankorva	TONNITURN. O 698-407-5-100
PIIRUSTUSLAJI	VIRANOMAISEN MERKINTÖJÄ	
RAKENNUSOIMENPIDE Maa-aineksen otto	KOORDINAATTI- JA KORKEUSJÄRJESTELMÄ ETRS-TM35, N2000	
TILAAJA JA TYÖN NIMI Maatila Matti Pöykkö Sortovaaran kallio-alue 2026 97510 Vikajärvi	PIIRUSTUKSEN SISÄLTÖ JA MITTAKAAVA Maa-aineksen ottosuunnitelma  Jälkitilanne 3D-näkymät	
<b>MITTA</b>		
Ympäristö Vartiokatu 32, FI-96200 Rovaniemi <a href="http://www.mitta.fi">www.mitta.fi</a>		
SUUNNITTELU Veli-Pekka Simiö	PVM JA PIIRITÄJÄ 13.2.2026 PM	SUUNNITTELUALA, TYÖN N. O JA PIIRUSTUKSEN N. O. MULILOS.
TARK.	HYV.	

Suunnitelma liittyy maa-ainesten ottamislupaan Ympäristölupaan 

## 1. LUPATIEDOT

Ympäristöluvan tai maa-ainesten ottamisluvan hakijan nimi Maatila Matti Pöykkö		
Ottamisalueen nimi Sortovaaran kallioalue 2026		
Kunta Rovaniemi	Kylä Vikajärvi	Tilan RN:o 698-407-0005-0100 Sillankorva
Ottamisalueen pinta-ala 0,6 ha		
Luvan viimeinen voimassaolopäivä 2036		
<b>Otettava maa-aines</b>	<b>Ottamismäärä (m<sup>3</sup>-ktr)</b>	
Kalliokiviaines (murske, louhe)	27000	
Rakennus- ja muu luonnonkivi		
Sora ja hiekka		
Moreeni		
Multa tai savi		

## 2. KAIVANNAISJÄTE

Kaivannaisjätteen laji <sup>1)</sup>	Arvio kaivannaisjätteen kokonaismäärästä (m <sup>3</sup> -ktr) <sup>2)</sup>	Kaivannaisjätteen hyödyntäminen ja käsittely <sup>3)</sup>		
Pilaantumaton		Valitse 1, 2 ja/tai 3	Tarvittaessa yksityiskohtaisempi kuvaus	
Ei pysyvä maa-aines	Pintamaa	400	1	Välivarastointi alueella
	Kannot ja hakkuutähteet	100	1	Välivarastointi alueella
Pysyvä maa-aines	Kivipöly tai kivituhka			
	Vesiseulonta- ja selkeytysaltaiden hienoainekset			
	Savi ja siltti			
	Sivukivi			
	Seulontakivet ja lohkareet	200	1	Välivarastointi alueella
	Muu, mitä?			
<b>Pilaantunut maa-aines</b>	Mitä?			
<b>Kaivannaisjätteitä yhteensä</b>		700		

A) Tiedot kaivannaisjätteen ympäristövaikutuksista<sup>4</sup>

Esitetty maa-ainesten ottamissuunnitelmassa.

Syntyvät kaivannaisjätteet pintamaan kuorinnasta syntyvää epäorgaanista ja orgaanista ainesta, kivennäismaata, humusta, kantoja ja hakkuutähteitä. Kaivannaisjätteet ovat ns. pilaantumaton eli luonnontilaista maa-ainesta, joka ei sisällä haitallisia aineita, joista aiheutuisi ympäristön pilaantumista tai sen vaaraa. Pintamaat läjitetään ottoalueen laidoille vaiheittain ottamisen edistessä. Kannot ja hakkuutähteet kerätään omiin kasoihin. Niiden annetaan kuivua 1–2 vuotta, jolloin juurakoihin sitoutunut maa-aines irtoaa. Kuivunut puuainehaketetaan ja kuljetetaan energiakäyttöön. Mahdolliset ympäristövaikutukset liittyvät pintamaiden poiston yhteydessä tapahtuvaan ja läjityskasojen pölyämiseen tuulisella säällä.

B) Ympäristön pilaantumisen sekä muiden vaikutusten ehkäisemiseksi toteutettavat toimet toiminnan aikana ja sen päätyttyä<sup>5</sup>

Esitetty maa-ainesten ottamissuunnitelmassa.

Pintamaiden pölyämistä ehkäistään tarvittaessa kastelemalla puhtaalla vedellä. Pintamaakasoihin syntyy nopeasti kasvillisuutta, joka sitoo ainesta ja ehkäisee pölyämistä.

C) Selvitys seurannasta ja tarkkailusta toiminnan aikana ja sen päätyttyä<sup>6</sup>

Esitetty maa-ainesten ottamissuunnitelmassa.

Toiminnan aikana kaivannaisjätteiden varastointi ei aiheuta erityistarkkailua lukuun ottamatta mahdollista pintamaakasojen pölyämistä, jota tarkkaillaan aistinvaraisesti. Ottotoiminnan päättyessä kaikki kaivannaisjätteet on hyödynnetty ottoalueen loppumaisemoinnissa.

D) Tiedot toiminnan lopettamisesta<sup>7</sup>

Esitetty maa-ainesten ottamissuunnitelmassa.

Maisemointikartta.

### 3. KAIVANNAISJÄTEALUE

E) Selvitys kaivannaisjätteen jätealueesta<sup>8</sup>

Esitetty maa-ainesten ottamissuunnitelmassa.

Jätealueen sijainti ja pinta-ala (ha)

Pintamaat läjitetään ottoalueen laidoille (esitetty suunnitelmakartoissa).

Jätealueen perustaminen ja hoito

Ei vaadi erityistä perustamista tai hoitoa.

Jätealueen ympäristö

Esitetty ottosuunnitelman kartoissa.

Selvitys maaperän ja pohjaveden tilasta

Esitetty ottosuunnitelmassa.

Jätealueen ympäristövaikutukset ja niiden seuranta

Esitetty kohdissa A-C.

Jätealueen käytöstä poistaminen ja jälkihoito

Ottoalue maisemoidaan ottosuunnitelman mukaisesti (maisemointikartta, selostus kohta 7.) Pintamaat käytetään luiskien ja pohjamaan muotoiluun.

F) Liitekartta 1:2000-1:10 000, josta käy ilmi kaivannaisjätteen jätealueiden sijainti ja lähiympäristö

Esitetty maa-ainesten ottamissuunnitelmassa

### 4. LISÄTIETOJA

Yhdyshenkilön nimi ja yhteystiedot (osoite, puhelin ja sähköpostiosoite)

Matti Pöykkö  
Maatila Matti Pöykkö

Aittaniementie 50  
97510 Vikajärvi

Puh. +358 50 585 8908  
mattipo77.mpy@gmail.com

## **OHJEITA:**

### **YLEISTÄ**

#### ***Kaivannaisjätteen jätehuoltosuunnitelma:***

Kaivannaisjätteen jätehuoltosuunnitelma on laadittava maa-ainesten *ottamistoiminnassa syntyvästä kaivannaisjätteestä*. Vaatimus kaivannaisjätteen jätehuoltosuunnitelmasta koskee maa-aineslain 5 a § ja 16 b nojalla tapahtuvaa maa-ainesten ottamista sekä ympäristönsuojelulain 114 § tarkoittamaa kivenlouhimoa, muuta kiven louhintaa ja kivenmurskausta. Kaivannaisjätteen jätehuoltosuunnitelma on osa maa-ainesten ottamissuunnitelmaa. Kaivannaisjätteen jätehuoltosuunnitelma tulee esittää maa-aineslain mukaisen lupahakemuksen yhteydessä myös silloin, jos maa-aineksen ottaminen ei edellytä ottamissuunnitelmaa (maa-aineslaki 5 §:n 1 mom). Kaivannaisjätteen jätehuoltosuunnitelma tehdään vain luvanvaraisesta toiminnasta, joten kotitarveottamisesta suunnitelmaa ei vaadita.

Kaivannaisjätteen jätehuoltosuunnitelman laatimisen keskeiset tavoitteet ovat jätteiden synnyn ehkäisy, jätteiden hyödyntämisen edistäminen sekä jätteiden turvallinen käsittely ja ympäristön pilaantumisen ehkäisy

#### ***Jätehuoltosuunnitelman toimittaminen viranomaiselle ja aikataulu:***

Kaivannaisjätteen jätehuoltosuunnitelma käsitellään maa-ainesten ottamislupahakemuksen yhteydessä. Jos ottaminen edellyttää lisäksi ympäristölupaa, jätehuoltosuunnitelma liitetään ympäristölupahakemukseen. Jos maa-ainesten ottamislupa on haettu ennen ympäristölupaa tai sitä haetaan samanaikaisesti ympäristöluvan kanssa, niin tällöin maa-ainesten ottamissuunnitelma tai siihen sisältyvä kaivannaisjätteen jätehuoltosuunnitelma kopioidaan osaksi ympäristölupahakemusta.

Voimassa olevien maa-ainesten ottamislupien jätehuoltosuunnitelma esitetään maa-aineslupaa tai ympäristölupaa valvovalle viranomaiselle valvontatarkastuksen yhteydessä. Ensimmäisen kerran suunnitelma tulee esittää **30.4.2009** mennessä. Kaivannaisjätteen jätehuoltosuunnitelmaa koskeva vaatimus ei koske ottamistoimintaa, joka on jo päättynyt ja josta lopputarkastus on tehty ennen 1.6.2008.

Jätehuoltosuunnitelma laaditaan koko toiminta-ajalle, mutta se tarkistetaan viiden vuoden välein. Jätehuoltosuunnitelma tulee toimittaa ensisijassa sähköisesti valvontaviranomaiselle.

## **1. LUPATIEDOT**

Tässä kohdassa esitetään keskeiset maa-ainestenottamislupaa tai ympäristölupaa koskevat tiedot.

## **2. KAIVANNAISJÄTE**

### **1) Kaivannaisjätteen laji ja ominaisuudet**

Kaivannaisjätteellä tarkoitetaan kallio- tai maaperässä luonnollisesti esiintyvän orgaanisen tai epäorgaanisen aineksen irrotuksessa tai sen varastoinnissa, rikastamisessa tai muussa jalostamisessa syntyvää jätettä. Maa-ainesten ottamisen yhteydessä syntyviä kaivannaisjätteitä voivat olla esimerkiksi ottamisalueiden pintamaat, sivukivet, vesiseulonta- ja selkeytysaltaiden hienoainekset, kivituhka ja vastaavat ainekset.

Maa-ainesten ottamisessa syntyvät kaivannaisjätteet ovat yleensä pilaantumattomia joko pysyviä (inerttejä) tai ei pysyviä maa-aineksiä. Pilaantumaton maa-aines ja pysyvä kaivannaisjäte on määritelty kaivannaisjäteasetuksen (379/2008) 2 §:n 1 momentin 4 ja 5 kohdissa. Mikäli ottamistoiminnassa syntyy pilaantuneita kaivannaisjätteitä, ne yksilöidä ao. kohdassa.

### **2) Arvioi kaivannaisjätteenkokonaisuudesta**

Ilmoitetaan kaivannaisjätelajeittain arvio koko tuotantoaikana syntyvästä kaivannaisjätteen määrästä teoreettisina kiintokuutiometreinä.

### **3) Kuvaus jätteen hyödyntämisestä ja käsittelystä**

Valitaan vaihtoehdoista joko 1, 2 ja/tai 3.

1. Kaivannaisjäte käytetään ottamisalueen suojarakenteisiin, jälkihoitoon ja maisemointiin
2. Kaivannaisjäte kuljetetaan ottamisalueen ulkopuolelle hyödynnettäväksi
3. Kaivannaisjäte varastoidaan alueelle yli 3 vuodeksi. Alueelle perustetaan kaivannaisjätteen jätealue, lomakkeen kohta E.

Tarvittaessa jätteiden hyödyntämistä ja käsittelyä kuvataan tarkemmin oikeanpuoleisessa sarakkeessa.

Ottamistoiminnassa syntyviä kaivannaisjätteitä voidaan hyödyntää ja käsitellä tehokkaasti. Pintamaita, kiviä ja kivennäismaita voidaan usein käyttää jälkihoitossa pintarakenteena sekä täyttöjen tekemiseen. Suuret kivet ja lohkarieet voidaan murskata kiviainestuotteiksi. Kannot ja muu puuainesta voidaan hakettaa ja viedä poltettavaksi tai käyttää pintarakenteena. Vesiseulonta ja selkeytysaltaiden hienoainekset voidaan käyttää maisemoinnissa ja ympäristönhoitossa.